

Teitl: **Cyd-Bwyllgor Corfforedig (CBC) y Gogledd**

Pwrpas: **Diweddarau Aelodau'r Awdurdod ar ddatblygiadau**

Aelod Cabinet: **Arweinydd y Cyngor**

Swyddogion Cyswllt: **Y Prif Weithredwr a'r Swyddog Monitro**

---

Ymhellach i ddeddfwriaeth Llywodraeth Cymru yn sefydlu Cyd-Bwyllgor Corfforedig (CBC) y Gogledd, mae 6 Cyngor y rhanbarth a'r Parc Cenedlaethol wedi gwneud trefniadau priodol, wedi cynnal pedwar cyfarfod o'r CBC, wedi cytuno ar y gyllideb ar gyfer 2022/23, ac yn paratoi i gyflawni swyddogaethau cychwynnol y CBC.

---

### Cefndir

1. Gwnaed rheoliadau gan Lywodraeth Cymru ar 17 Mawrth 2021 yn creu pedwar Cyd-Bwyllgor Corfforedig yng Nghymru, a sefydlwyd y Cyd-Bwyllgor Corfforedig (CBC) y Gogledd ar 1 Ebrill 2021. Bydd y CBC yn gorfod cyflawni swyddogaethau sy'n ymwneud â chynllunio datblygu strategol a chynllunio trafndiaeth ranbarthol, ac hefyd mae'n gallu hyrwyddo llesiant economaidd.
2. Yn wahanol i drefniadau cyd-bwyllgorau eraill, mae'r CBC yn gorff corfforaethol ar wahân sy'n gallu cyflogi staff a dal asedau. Yn y gorffennol, mynegwyd amheuan oherwydd gallai'r CBC arwain at "haen arall o fiwrocratiaeth", ond mae o yma rwan a does dim dewis heblaw gwneud iddo weithio.
3. Mae tair swyddogaeth gychwynnol wedi'u rhagnodi i'w cyflawni gan y CBC, dau syn fandadol, ac un sy'n cael ei gyflawni yn gydamserol ar hyn o bryd gan bob awdurdod lleol unigol a fan Fwrdd Uchelgais Economaidd Gogledd Cymru:
  - rhaid i'r CBC baratoi, monitro, adolygu a diwygio Cynllun Datblygu Strategol rhanbarthol;
  - rhaid i'r CBC ddatblygu Cynllun Trafndiaeth Rhanbarthol gyda pholisiau ar gyfer trafndiaeth rhanbarthol; a
  - gall y CJC wneud unrhyw beth sy'n debygol o hyrwyddo lles economaidd (mae lles economaidd rhanbarthol yn un o swyddogaethau'r NWEAB ar hyn o bryd).
4. Ym mis Rhagfyr 2021 / Ionawr 2022, cytunodd y Cabinet (neu gyfwerth) ym mhob un o 6 Cyngor y rhanbarth mewn egwyddor i drosglwyddo swyddogaethau Bwrdd Uchelgais Economaidd Gogledd Cymru trwy gytundeb dirprwyo i'r CBC, pryd bydd y CBC yn sefydlu Is-Bwyllgor, ag aelodaeth i'w gytuno gyda'r Cynghorau, i gyflawni swyddogaethau'r Bwrdd Uchelgais Economaidd. Cynigir y trosglwyddiad hwn er mwyn cyflawni model llywodraethu symlach, gan osgoi dyblygu.
5. Bydd rheoliadau pellach yn dilyn ac mae Llywodraeth Cymru mewn cyswllt â Llywodraeth y DU a CaThEM, ayb, am fanylion statws TAW y CBC, ayb.
6. Roedd sefydlu'r CBC yn ofyniad cyfreithiol, ond mae'r amserlen yn parhau'n heriol, yn arbennig i gyflawni'r 'dyletswyddau di-oed' a ragnodir yn y ddeddfwriaeth (cynhyrchu Cynllun Trafndiaeth Rhanbarthol, a Chynllun Datblygu Strategol rhanbarthol).

7. O dan Reoliadau Llywodraeth Cymru, wrth ddatblygu cynigion a chyflawni ei ddyletswyddau, bydd y CBC yn ddarostyngedig i'r Ddeddf Cydraddoldeb, Deddf Cenedlaethau'r Dyfodol, safonau iaith dan Fesur y Gymraeg 2011, a deddfwriaeth arall, yn yr un modd ag awdurdodau lleol.
8. Cyflwynir yr adroddiad diweddar yma'n gyd-amserol i aelodau etholedig y 6 Cyngor: Conwy, Dinbych, Fflint, Gwynedd, Wrecsam ac Ynys Môn, ac i aelodau Awdurdod Parc Cenedlaethol Eryri.

### Cyflogi Prif Swyddogion a Staff

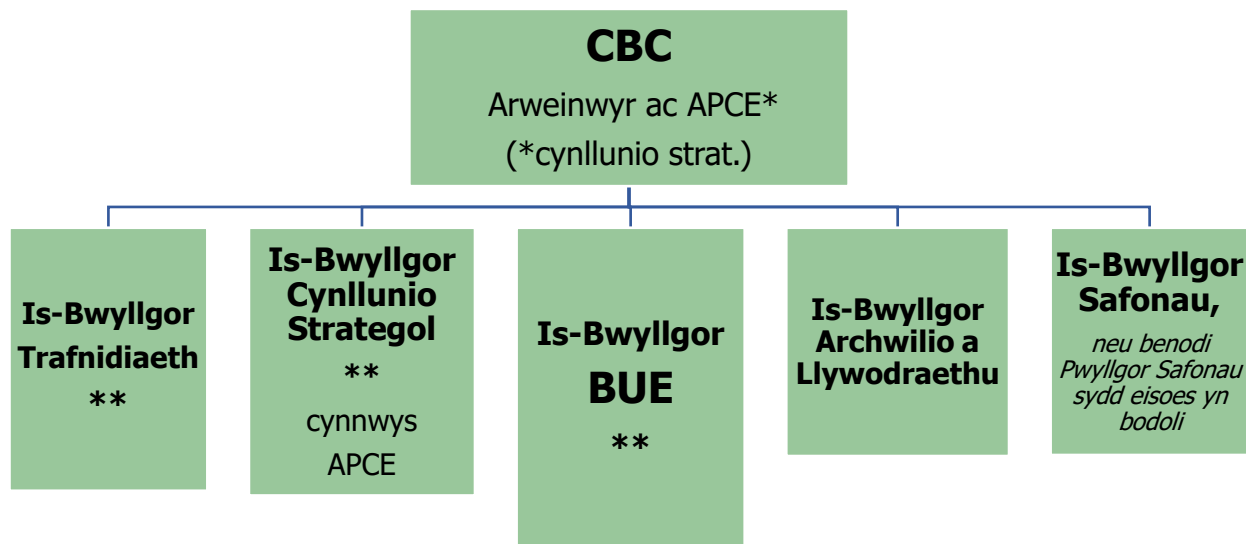
9. Mae'r staff a gyflogir yn uniongyrchol gan y CBC wedi'i isafu ar hyn o bryd. Rhaid i CBC y Gogledd benodi swyddogion statudol, h.y. Prif Weithredwr, Swyddog Monitro, a Phrif Swyddog Cyllid (mae gan CBCau yr un gofynion adrodd a datgelu ariannol ag awdurdodau lleol). Fodd bynnag, yn hytrach na chyflogi'r rhain yn uniongyrchol, mae'r CBC wedi gwneud trefniadau gydag awdurdodau cyfansoddol i'w swyddogion fod ar gael i'r CBC.
10. Yng nghyfarfod y CBC ar 17 Mehefin, cytunwyd i ymestyn penodiadau swyddogion statudol a wnaed yng nghyfarfod 14 Ionawr y CJC, h.y. y Prif Weithredwr (Dafydd Gibbard), Prif Swyddog Cyllid (Dewi Morgan) a'r Swyddog Monitro (Iwan Evans) sy'n cael eu darparu ar hyn o bryd gan Gyngor Gwynedd, ac i gymeradwyo'r trefniadau sy'n parhau i Gyngor Gwynedd ddarparu gwasanaethau cefnogol i'r CBC.
11. Yng nghyfarfod y CBC ar 22 Gorffennaf, ystyriwyd arfarniad o opsiynau er mwyn llenwi rôl Prif Weithredwr y CBC ar sail fwy parhaol. Gan gadw mewn cof y tebygrwydd y bydd y BUE yn cael ei ymgorffori'n rhan o'r CBC yn y dyfodol, cytunwyd i gyflwyno cais i Fwrdd Uchelgais Economaidd Gogledd Cymru i ryddhau rhan o amser eu Cyfarwyddwr Portffolio i gyflawni rôl Prif Weithredwr y Cyd Bwyllgor Corfforedig hyd 31 Mawrth 2023. Gellid ariannu'r costau sy'n gysylltiedig â'r trefniant hwn o fewn cyllideb cyfredol y CBC am eleni. Bydd y Bwrdd Uchelgais yn rhoi ystyriaeth ffurfiol i'r cais hwn ym mis Medi.
12. Yn dilyn hyn, gall y CBC wneud penderfyniadau 'cyflawni' fesul achos ar gyfer pob swyddogaeth unigol, h.y. cynllunio, trafndiaeth, ayb. Gall y CBC gyflogi staff ei hun, neu gall y CJC ystyried 'secondio' capasiti presennol o'r awdurdodau i wneud y gwaith strategol ar y 'dyletswyddau di-oed' y mae'n rhaid eu cyflawni ar gyfer y CBC, neu gall y CBC ariannu capasiti ychwanegol mewn awdurdodau unigol i arwain a chyflawni'r swyddogaethau cynllunio a thrafnidiaeth rhanbarthol hyn. Gallai'r CBC, fel endid corfforedig, gytundebu gydag amrywiol drydydd partion fel bo angen.

### Aelodau a Phwyllgorau'r CBC

13. Aelodau pwyllgor y CBC yw'r –

Arweinydd	Awdurdod	Rôl CBC
Cyng. Dyfrig L Siencyn	Cyngor Gwynedd	<i>Cadeirydd</i>
Cyng. Mark Pritchard	Cyngor Bwrdeistref Sirol Wrecsam	<i>Is-gadeirydd</i>
Cyng. Charlie McCoubrey	Cyngor Bwrdeistref Sirol Conwy	
Cyng. Jason McLellan	Cyngor Sir Dinbych	
Cyng. Ian B Roberts	Cyngor Sir y Fflint	
Cyng. Llinos Medi Huws	Cyngor Sir Ynys Môn	
Cyng. Annwen Hughes	Awdurdod Parc Cenedlaethol Eryri	

14. Dangosir strwythur bwyllgorau arfaethedig y CBC a yn y siart a ganlyn, gan gynnwys y cerbyd rhagwelir ar gyfer cyflawni'r fargen twf (is-bwyllgor y Bwrdd Uchelgais). Mae gan aelod Eryri hawl i bleidleisio ar faterion i'w penderfynu gan y CBC ynghylch swyddogaethau cynllunio strategol.



\*\* Dirprwyo i is-bwyllgorau statudol, sydd hefyd yn ddarostyngedig i'r gofynion tryloywder sy'n berthnasol i gyrff swyddogaeth weithredol.

### Is-bwyllgorau ar gyfer Cynllunio Strategol a Thrafnidiaeth Strategol

15. Roedd consensws clir fod angen strwythur llywodraethu gydag is-bwyllgorau i'r CBC ar gyfer Cynllunio Strategol a Thrafnidiaeth Strategol (ochr yn ochr â'r Bwrdd Uchelgais fel is-bwyllgor arall, os/pryd bydd yn trosglwyddo).
16. Yng nghyfarfod y CBC ar 17 Mehefin, cytunwyd i sefydlu Is-Bwyllgor Cynllunio Strategol ac Is-Bwyllgor Trafnidiaeth Strategol a chymeradwywyd yr aelodaeth a'r hawliau pleidleisio canlynol –
- Is-bwyllgor Cynllunio Strategol gyda 7 aelod â phleidlais, un o bob un o'r awdurdodau cyfansoddol (6 Chyngor ac APCE).
  - Is-bwyllgor Trafnidiaeth Strategol gyda 6 aelod â phleidlais, un o bob un o'r 6 Chyngor.
  - Aelodaeth yr Is-bwyllgor Cynllunio Strategol i gynnwys yr aelod Cabinet perthnasol o bob Cyngor cyfansoddol sy'n dal y portffolio ar gyfer Polisi Cynllunio, a chynrychiolydd APCE.
  - Aelodaeth yr Is-bwyllgor Trafnidiaeth Strategol gynnwys yr aelod Cabinet perthnasol o bob Cyngor cyfansoddol sy'n dal y portffolio ar gyfer Polisi Trafnidiaeth.

17. Gall yr Is-Bwyllgor Cynllunio Strategol a/neu'r Is-Bwyllgor Trafnidiaeth Strategol ystyried argymhell i'r CBC ystyried cyfethol aelodau ychwanegol o sefydliadau sy'n bartneriaid maes o law, yn ôl y gofyn.
18. Bydd angen i Awdurdod Parc Cenedlaethol Eryri enwebu eu cynrychiolydd ar yr Is-Bwyllgor Cynllunio. Gweler isod Aelodau Cabinet awdurdodau lleol y rhanbarth ar gyfer Cynllunio a Trafnidiaeth –

Aelodau Cabinet <b>Cynllunio</b>	<b>Cyngor</b>	Aelodau Cabinet <b>Trafnidiaeth</b>
Cyng. Emily Owen	Conwy	Cyng. Goronwy Edwards
Cyng. Win Mullen-James	Dinbych	Cyng. Barry Mellor
Cyng. Christopher Bithell	Fflint	Cyng. Dave Hughes
Cyng. Dafydd Meurig	Gwynedd	Cyng. Dafydd Meurig
Cyng. Terry Evans	Wrecsam	Cyng. David A Bithell
Cyng. Nicola Roberts	Ynys Môn	Cyng. Dafydd Rhys Thomas

19. Gallai'r model llywodraethu dirprwyedig yma alluogi'r is-bwyllgorau i wneud y gwaith trwm, ond mae rhai materion na all y CBC eu dirprwyo, o ran y strwythur llywodraethu, penderfyniadau cyllidebol, a rhai penderfyniadau allweddol mewn perthynas â mabwysiadu'r cynlluniau statudol.
20. O ran y ddau swyddogaeth gychwynol sydd wedi'u rhagnodi i'w cyflawni gan y CBC, bydd yn pennu'r cyfeiriad a'r blaenoriaethau, a bydd angen rhai swyddogaethau cydamserol, tra bydd Cynllun Datblygu Strategol rhanbarthol a Cynllun Trafnidiaeth Rhanbarthol y CBC yn gosod fframwaith polisi rhaid i'r awdurdodau lleol roi sylw iddo. Fodd bynnag, yr awdurdodau lleol unigol fydd yn parhau i fod yn y sefyllfa orau i ymgymryd â gweithgarwch lleol o ran swyddogaethau cynllunio a thrafnidiaeth leol, gyda'r CBC yn grymuso ac yn cefnogi darpariaeth leol, ranbarthol a chenedlaethol.
21. Bydd angen i reolwyr polisi cynllunio yn awdurdodau lleol y Gogledd weithio gyda'r Is-Bwyllgor Cynllunio Strategol i edrych ar opsiynau cyflawni a goblygiadau o ran costau ar gyfer cynhyrchu Cynllun Datblygu Strategol rhanbarthol y Gogledd, a bydd angen i'r Is-bwyllgor Cynllunio Strategol wneud argymhellion amserol i'r CBC er mwyn llunio cyllideb y CBC ar gyfer 2023/24.
22. Yn yr un modd, bydd angen i swyddogion trafndiaeth proffesiynol y Gogledd weithio gyda'r Is-Bwyllgor Trafnidiaeth Strategol er mwyn ystyried sut y gellid datblygu Cynllun Trafnidiaeth Rhanbarthol sy'n cydymffurfio ac yn ddigon cadarn. Deallwn bydd raid cwblhau'r Cynllun Trafnidiaeth Rhanbarthol erbyn hanner cyntaf 2024, felly rhaid adnabod yr adnoddau angenrheidiol yn fuan.
23. Mae nifer o rwymedigaethau statudol ychwanegol, gan gynnwys yr angen i'r CBC sefydlu Is-bwyllgor Llywodraethu ac Archwilio, ac Is-bwyllgor Safonau. Bydd rhain yn derbyn sylw yn 2022, ynghyd â mynd i'r afael â mater rôl pwyllgorau craffu. Byddai Cadeiryddion 7 pwyllgor safonau'r awdurdodau 'cyfansoddol' yn medru ffurfio un Is-bwyllgor Safonau i'r CBC.
24. Mae'r Rheoliadau CBC diweddaraf yn caniatáu i Bwyllgorau Craffu'r awdurdodau graffu ar waith y CBC. Nid yw'n ymestyn i alw penderfyniadau i mewn, ond mae'n gosod dyletswydd ar y CBC i ymateb i graffu ac ystyried yn ffurfiol unrhyw argymhellion sy'n deillio o'r broses. Mae trefniadau craffu presennol y Bwrdd Uchelgais Economaidd wedi'u rheoli drwy brotocol o fewn 'GA2', a gellid mabwysiadu model tebyg ar gyfer craffu ar y

CBC. Mae canllawiau Llywodraeth Cymru yn nodi rôl trefniadau trosolwg a chraffu awdurdodau lleol, fel rhan o'r fframwaith llywodraethu ac atebolrwydd democrataidd y mae angen ei sefydlu yn ystod 2022/23. Mae cynigion ynglŷn â threfniadau craffu eto i'w datblygu, ond unwaith y byddwn wedi cadarnhau'r opsiynau bydd cyfle i'r awdurdodau / Aelodau roi mewnbwn.

## Trefniadau Ariannol

25. Mae yna rwymedigaeth statudol i'r CBC gytuno ar ei ofynion cyllideb ar gyfer y flwyddyn ariannol mewn cyfarfod o'r CBC erbyn y 31 Ionawr blaenorol, a sut y caiff ei godi (ardoll).
26. Yng nghyfarfod y CBC ar 28 Ionawr, cymeradwywyd Cyllideb y CBC ar gyfer 2022/23, gyda chyfansymiau Cynllunio Strategol £87,950 a Swyddogaethau Eraill gan gynnwys Trafnidiaeth £274,310. Hefyd ar 28 Ionawr, cymeradwyodd y CBC ei Ardoll ar gyfer 2022/23, a ddyrannwyd ar bob awdurdod ar sail y boblogaeth berthnasol, gyda'r symiau'r awdurdodau unigol wedi'u dadansoddi isod –

	<b>Cynllunio Strategol</b>	<b>Swyddogaethau eraill</b>	<b>Cyfanswm Ardoll</b>
	<b>£</b>	<b>£</b>	<b>£</b>
Cyngor Bwrdeistref Sirol Conwy	(14,270)	(46,220)	(60,490)
Cyngor Sir Ddinbych	(12,030)	(37,530)	(49,560)
Cyngor Sir y Fflint	(19,700)	(61,450)	(81,150)
Cyngor Gwynedd	(13,090)	(48,910)	(62,000)
Cyngor Sir Ynys Môn	(8,750)	(27,290)	(36,040)
Cyngor Bwrdeistref Sirol Wrecsam	(16,970)	(52,910)	(69,880)
Awdurdod Parc Cenedlaethol Eryri	(3,140)		(3,140)
<b>Cyfanswm Ardoll</b>	<b>(87,950)</b>	<b>(274,310)</b>	<b>(362,260)</b>

27. Fel nodwyd yn rhan 21/22 uchod, bydd angen i swyddogion polisi cynllunio a swyddogion trafndiaeth proffesiynol yn awdurdodau'r y Gogledd weithio gyda'u Is-Bwyllgorau perthnasol i adnabod opsiynau cyflawni a goblygiadau cost cynhyrchu Cynllun Datblygu Strategol y rhanbarth a'r Cynllun Trafnidiaeth Rhanbarthol, wedyn bydd angen i'r Is-bwyllgorau wneud argymhellion amserol i'r CBC er mwyn cytuno cyllideb 2023/24 y CBC cyn 31/01/2023.
28. Mae angen eglurhad deddfwriaethol ynghylch sgôp gallu'r CBC i fenthyca, buddsoddi a gweithredu'n fasnachol, ac ynghylch statws treth gorfforaeth a statws treth ar werth (TAW) y CBC. Mae Llywodraeth Cymru wedi datgan mai eu bwriad polisi yw y dylai'r CBC fod yn ddarostyngedig i'r un pwerau a dyletswyddau â phrif awdurdodau lleol yn y ffordd y maent yn gweithredu (gan gynnwys yn y bôn y gallu i fenthyca ac adennill TAW fel awdurdodau lleol unedol).
29. Mae datrysiadau i'r materion yma dal yn 'waith ar droed', ond yn allweddol mae swyddogion Llywodraeth Cymru wedi ein hysbysu bod Ysgrifennydd Ariannol y Trysorlys wedi cadarnhau y bydd Llywodraeth y DU yn deddfu i ganiatáu i'r pedwar CBC gael mynediad i'r cynllun ad-dalu TAW Adran 33, fel y bydd y CBC yn cael ad-daliad o'r TAW cymwys o'r dyddiad gwneir y Gorchymyn. Mae'r ddau Lywodraeth yn ymgysylltu â Thrysorlys EM ynglŷn â'r Gorchymyn hwn, ac maent yn disgwyl y daw i rym o fis Rhagfyr 2022. Yn y cyfamser, ni fydd y CBC yn gallu adennill TAW taladwy i awdurdodau lleol neu

gyflenwyr nwyddau a gwasanaethau eraill. Felly, ar hyn o bryd mae'n 20% yn ddrytach i dderbyn gwasanaethau cefnogol o Gyngor Gynedd, ayb. Ymhellach, gan y bydd yn ddrytach i secondio capasiti staff proffesiynol o'r awdurdodau, neu i dalu ymgynghorwyr i wneud y gwaith hwnnw, hyd nes bydd hyn wedi'i ddatrys mae yna anghymhelliad i ruthro ymlaen gyda gwaith ar ddyletswyddau Cynllunio a Thrafnidiaeth y CJC.

30. Mae swyddogion Llywodraeth Cymru hefyd wedi ein hysbysu eu bod yn ymgysylltu â Llywodraeth y DU ynghylch gallu'r CBC i fenthycu o'r 'PWLB' ar gyfraddau llog mwy ffafrïol fel awdurdodau lleol, ac hefyd statws y CJC o ran treth gorfforaeth (crybwyllwyd fod y ddau Lywodraeth yn ystyried 'Gorchymyn Adran 150' i ddatrys pethau), ond byddai'r datrysiadau hyn angen deddfwriaeth Llywodraeth y DU ar gyfer y rhain ac ni addawyd amserlen benodol. Gan fod telerau benthyca yn allweddol i'r cynllun twf, hyd nes bydd hyn wedi'i ddatrys, nid yw'r CBC yn medru symud ymlaen i drosglwyddo trefniadau'r BUE i'r CBC.

### **Trosglwyddiad o Drefniadau'r Cynllun Twf**

31. Fel nodwyd uchod, mae angen datrysiadau ynghylch rhai materion ariannol a rhai materion rheoleiddio eraill cyn gellid trosglwyddo trefniadau presennol y Bwrdd Uchelgais Economaidd (BUE) i'r CBC. Mae angen eglurder ynghylch sawl mater, ond mae Llywodraeth Cymru wedi datgan mai eu bwriad polisi yw y dylai'r pedwar CBC rhanbarthol fod yn ddarostyngedig i'r un pwerau a dyletswyddau â phrif awdurdodau lleol yn y ffordd y maent yn gweithredu (gan gynnwys yn y gallu hanfodol i fenthycu ac adennill TAW).
32. Y nod o hyd yw i drosglwyddo trefniadau BUE y rhanbarth y Gogledd a threfniadau cyfredol y Cynllun Twf i'r CBC, gan osgoi dyblygu, ond mae hyn wedi profi'n fwy heriol a chymhleth nac oedd Llywodraeth Cymru wedi disgwyl yn wreiddiol, ac mae atebion i rai o'r materion yn dal i fod yn 'waith ar droed'.
33. Yn ogystal â llywodraethiant y CBC a'i is-bwyllgorau, bydd angen i ni ystyried symud ymlaen o gytundeb 'GA2' y Bwrdd Uchelgais Economaidd, fydd yn mynnu mewnbwn arbenigol sylweddol gan gyfreithwyr yr awdurdodau lleol, er na fwriedir gwahaniaeth sylweddol rhwng y modd y mae'r BUE yn gweithredu ar hyn o bryd a sut gallai'r CBC weithredu mewn perthynas â'r Cynllun Twf / Gweledigaeth Twf.
34. Rhagwelir gellid datrys yr amryw gymhlethdodau drwy ddeddfwriaeth, ayb, gan ganiatáu i ni deilwra gweithrediadau i adlewyrchu anghenion y rhanbarth, yn unol â'r Bwrdd Uchelgais Economaidd a 'GA2', ond byddai trosglwyddo'r Bwrdd Uchelgais Economaidd i'r CBC yn mynnu penderfyniad ffurfiol gan bob awdurdod lleol, a chytundeb gyda'r partion eraill i 'GA2'.

### **Camau Eraill a Casgliad**

35. Bydd angen rhoi sylw i nifer o dasgau eraill yn ystod 2022/23, gan gynnwys creu gwefan a 'brand' ar gyfer y CBC, ond y blaenoriaethau cyfredol yw datrys rôl y Prif Weithredwr ar sail fwy parhaol, sefydlu'r is-bwyllgorau Cynllunio a Trafnidiaeth, ac adnabod yr adnoddau sydd eu hangen i gyflawni dyletswyddau cychwynnol y CBC.